

>>> EDITO

DES TURBULENCES, UNE RENAISSANCE ET UN NOUVEAU CHEMIN.

L'Unafam Corrèze existe depuis 1992 et a su relever les défis tout au long des années pour défendre les valeurs que nous aimons.

En 2018, des turbulences, la démission du Délégué Départemental de l'époque ont éprouvé notre délégation.

Mais, avec l'arrivée de Claude Grammont, bien épaulé par Béatrice (son épouse), et de Marc Champeil (notre délégué adjoint), un vent nouveau a redonné du souffle et de la vie à toutes nos actions.

Notre délégation s'est enrichie de nouveaux bénévoles, adhérents et pair-aidants.

Aujourd'hui, chacun s'investit selon ses propres limites mais avec beaucoup de dynamisme, de bonne volonté et de gentillesse.

Nous veillons à offrir des accueils bienveillants, nous soutenons nos adhérents avec les groupes de paroles et les cafés-rencontres animés par Marc, nous participons à de nombreuses instances, nous encourageons les participations aux différentes formations Unafam.

En juillet prochain, nous n'aurons plus de Délégué Départemental. Claude aura terminé ses deux mandats, soit six années d'un immense dévouement. Il restera des nôtres, bien sûr, mais n'incarnera plus autant notre délégation.

Pour l'instant, il n'y a pas de successeur à son poste. Cependant plusieurs bénévoles actifs vont faire de leur mieux pour que le travail accompli et la reconnaissance que nous avons gagnés localement ne s'estompent pas. Nous faisons évidemment appel à toutes les bonnes volontés qui voudront se manifester et s'engager à nos côtés.

En attendant ce nouveau chemin, nous tenons à remercier chaleureusement Claude et Béatrice pour leur intense labeur, leur engagement sans faille, leur esprit militant au profit de notre cause, leur bienveillance réconfortante, leur disponibilité irremplaçable et enfin, leur profond humanisme.

BONNE CONTINUATION A EUX ET A NOUS TOUS.



Françoise Michard,
Bénévole UNAFAM 19

MDA - Maison des Adolescents : une écoute sur mesure et un espace d'échanges pour les jeunes de 11 à 25 ans.

À l'adolescence, les jeunes traversent souvent une période caractérisée par des hauts et des bas, qui peuvent générer de grands moments de fragilité. Au-delà des difficultés souvent classiques de jeune adulte en devenir, c'est aussi l'âge auquel certains symptômes peuvent apparaître, qui témoignent d'une souffrance plus profonde. (1)

Certes, à l'adolescence, la santé devient de plus en plus l'affaire du jeune malgré son envie de liberté. Toutefois, il a encore besoin de soutien, d'écoute de la part de son entourage ou de toute personne de confiance en dehors de la famille.

Vous vous posez des questions en tant que parents ? Votre enfant traverse une période compliquée ? Comment gérer le problème ? Vers qui vous tourner ?

La Maison des Adolescents (MDA) (2) peut vous aider... et accompagner votre jeune avec une écoute sur mesure et des solutions pour un mieux-être.

Un lieu pour écouter sans juger : aucun sujet n'est tabou.

La Maison des Ados est ouverte à tous les jeunes de 11 à 25 ans, avec ou sans rendez-vous, gratuitement et même de façon anonyme si besoin, sans autorisation parentale. Des professionnels répondent aux questions aussi bien de la vie personnelle, de la famille, de l'avenir, de la santé et de la sexualité, des droits... Chacun est libre d'en parler librement.

Elle est également ouverte aux parents/proches ou aux professionnels pour répondre à leurs questions autour de ces thématiques de l'adolescence.

Comment ça se passe ?

Lors du premier contact, l'équipe composée de professionnels (éducateurs, psychologues...) prend le temps d'un échange avec le jeune pour comprendre la situation. Parfois, une simple discussion peut suffire. Si besoin, des ateliers de groupe de parole ou d'expression à visée thérapeutique peuvent être proposés. L'objectif est tout simplement d'aider à trouver des solutions personnalisées ensemble, voire à orienter vers des structures adaptées (médicales, juridiques ou sociales) ; il s'agit de prévenir des conduites à risque.

Principaux thèmes abordés en 2025 : violences intrafamiliales, harcèlement, santé somatique et psychique, troubles alimentaires, addictions. Répartition de fréquentation par sexe : ¾ de filles et, par âge, la grande majorité entre 11 et 18 ans.



Un accompagnement près de chez vous

La Maison des Ados de la Corrèze, c'est une équipe pluridisciplinaire, spécialisée dans l'adolescence. Elle offre de multiples services sur mesure :

- un point d'accueil Écoute Jeunes (PAEJ) à Brive (3 quartiers prioritaires de la politique de la ville), Tulle, Ussel et Argentat-sur-Dordogne. L'accueil est gratuit, inconditionnel et anonyme si besoin ;
- un espace pour les parents grâce au dispositif Parents d'ados ;
- des actions de prévention et d'information auprès des professionnels ;
- une antenne mobile.



Besoin d'en parler ?

- un accueil téléphonique au 05 55 93 10 00 ou par mail : maison.ados@lespep19.org ;
- siège à Tulle, Maison de la solidarité, 25 quai Gabriel-Péri ;
- à Brive : 11 rue Louis-Latrade ;
- à Ussel : 20 rue de la Civadière ;
- à Argentat-sur-Dordogne : 5 avenue Joseph-Vachal, annexe mairie (permanence sur rendez-vous).

Avec tous nos remerciements pour l'accueil de qualité reçu de Maryline Magnol, cheffe de service. Pour infos, la directrice de la MDA est Mme Hermeline DIOT, également directrice du CMPP.

Françoise Michard et Anne Marbot

(1) L'**UNAFAM - Délégation de Paris** vient d'éditer une brochure « Santé mentale des jeunes. Petit guide pour les parents ». Ce guide est utile pour identifier les signes à prendre en compte pour détecter une souffrance psychique et l'intérêt d'une prise en charge précoce.

(2) **La Maison des Ados de la Corrèze** est une association nationale (créée dans le Nord en 1999) qui relève de la PEP 19 ou Association des Pupilles de l'Enseignement Public de la Corrèze. « Les PEP 19 », œuvre complémentaire de l'école publique, est affiliée à la Fédération générale des PEP ; c'est une association « loi de 1901 » basée sur des valeurs de laïcité, solidarité, pédagogie, ados. Partenaires institutionnels : ARS, CAF, Assurance Maladie, Région Nouvelle-Aquitaine, Département de la Corrèze et les villes de Tulle, Ussel et Brive, sans oublier la

Atelier d'entraide Prospect

Parmi les formations proposées à l'UNAFAM, l'atelier d'entraide Prospect vous permet d'identifier, grâce au travail collectif de réflexion et d'élaboration avec les animateurs, des savoir-faire et des stratégies pour une reprise en main de votre propre vie et vous donner la possibilité de construire des projets d'avenir.

Comment prendre soin de soi ?

Se recentrer et se ressourcer pour :

- Prendre du recul par rapport à l'impact de la maladie sur vous et votre entourage ;
- Prendre conscience des savoirs et des savoir-faire que l'expérience de la maladie vous a fait acquérir.

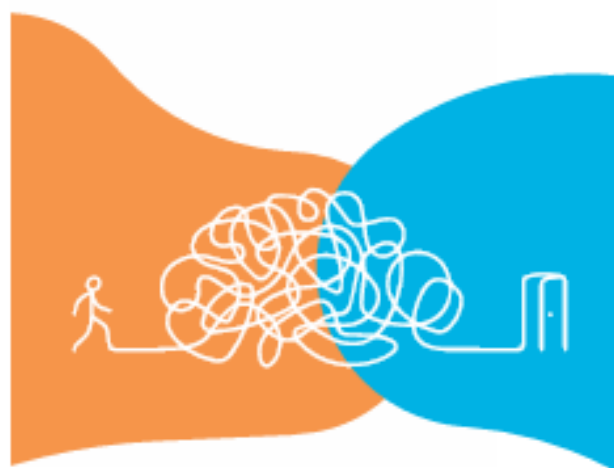
Et accompagner sans s'épuiser ?

Un travail collectif de réflexion et d'élaboration pour :

- Construire ensemble des stratégies pour faire face dans la durée ;
- Identifier et enrichir votre réseau d'aide ;
- Développer confiance et estime de soi.

Informations pratiques :

- 3 jours (consécutifs ou non, dont un week-end)
- 8 participants min - 12 max
- Les participants s'engagent à suivre l'intégralité de l'atelier
- Gratuit et sur inscription auprès de la délégation organisatrice



“ Je viens vous faire part de mon vécu lors de l'atelier d'entraide PROSPECT.

J'y ai trouvé du bienfait, du soutien, ainsi qu'une grande richesse dans nos échanges et dans les outils mis à notre disposition.

Cet atelier est animé avec efficacité, compétence et bienveillance par Marie-Hélène et Fabienne, bénévoles de l'UNAFAM, concernées par la maladie psychique d'un de leurs proches.

Cela a permis de nombreux échanges au sein de notre groupe autour de nos expériences communes.

Cet atelier m'a apporté l'aide nécessaire pour mieux comprendre mon proche malade, tout en me protégeant et sans culpabiliser.

Il m'a également fait prendre conscience du stress occasionné par cette situation et de son impact sur ma santé.”

Christiane

LES NEWS DE LA DELEGATION

➤ **Première réunion 2026** des bénévoles en ce 6 janvier dans à notre local habituel de l'Avenue Émile Duclaux. Elle s'est déroulée, après un café accueil à 9 h 30, en présence de M. Da Cunha, adjoint en charge de la Santé Mentale à la Direction des Hôpitaux de Corrèze, du Docteur Dubellé, psychiatre installé à Collonges, participant occasionnel à nos groupes de parole, et de Philippe Brouant, délégué des Landes et adjoint de Martine dos Santos à la Délégation Régionale de Nlle Aquitaine. Une information et un débat se sont instaurés à propos du P.T.S.M. (Plan Territorial de Santé Mentale). Il fut ensuite question de la préparation de la transition liée au départ de notre délégué départemental en juin prochain.

Un repas nous a ensuite réunis à « L'Assiette », à quelques encablures de notre bureau et l'après-midi a été consacrée à la traditionnelle galette à laquelle ont participé plusieurs adhérents et sympathisants invités, en particulier M. Eric Gras, Directeur du Centre Écoute et Soutien de Brive.



➤ **Les bénévoles se sont également réunis le 20 février.** Au programme, l'intronisation d'une nouvelle bénévole, Aline Chavatte, pair aidante à Ussel, la préparation de la soirée-débat de l'ARES (Atelier de Réflexion Éthique et Sociale) à laquelle notre délégation a été invitée, et l'organisation des actions en cours.

➤ **La soirée-débat s'est tenue au Lardin-Saint-Lazare le 24 février** en soirée. Françoise Védrine, déléguée Unafam de Dordogne, et Claude Grammont en assurèrent l'animation. Le thème est « Vivre aux côtés d'une personne souffrant d'un trouble psychique ». Françoise et Claude ont pu ainsi mettre en évidence les souffrances des proches, l'importance du rôle de l'entourage auprès des soignants dans un idéal d'alliance thérapeutique souhaité par l'Unafam, et apporter par la lecture, mais aussi par leur présence, des témoignages vécus.

➤ **La réunion des bénévoles du 20 avril**, à la salle des Trois Provinces, a été organisée en présence de Martine Dos Santos, Déléguée régionale de Nouvelle-Aquitaine, mais en l'absence de Claude Grammont pour préparer sa succession. Un tour de table a permis à chaque bénévole de préciser les tâches qu'il accomplissait et d'aborder certains points d'actualité comme :

- la création d'un centre régional BREF à Poitiers.
- Les chiffres « santé » des départements disponibles sur le site de l'Observatoire régional de Santé Nouvelle-Aquitaine (un lien permet d'y accéder).
- Le GCS (Groupement de Collaboration Sanitaire) Résonance nous a proposé de participer au comité de pilotage.

– Groupes de Parole de la délégation : un 2ème groupe pourrait s'ouvrir en fonction du nombre de participants.

Par ailleurs, Blandine a réalisé une vidéo de présentation de l'Unafam 19 pour les 80 ans de l'UDAF avec les participations de



Christiane et Anne. ([Cliquez sur ce lien pour voir la vidéo](#))

Le repas a ensuite été pris au restaurant de l'Hôtel Kyriad, exceptionnellement ouvert pour nous.

➤ **Nous nous sommes à nouveau retrouvés le 18 mai** aux Trois Provinces pour accueillir M. Portolan, Directeur des Hôpitaux de Corrèze, Camille Magnaudet, infirmière chargée du développement du programme BREF dans ces hôpitaux, et M. Da Cunha, déjà présent avec nous le 5 janvier. Comme l'a rappelé notre délégué adjoint Marc Champeil, il est important que les familles des malades psychiques soient considérées comme un partenaire naturel lorsque le proche est d'accord. À ce sujet, le programme BREF fonctionne maintenant à Brive. Certains de nos bénévoles sont formés. L'apport de C. Magnaudet nous semble très bénéfique et permet une bonne fluidité des échanges.

Monsieur Portolan a donné des informations sur l'évolution de l'hôpital, en particulier le « virage ambulatoire » enclenché sur Tulle, et émis plusieurs propositions qu'il nous appartiendra de concrétiser :

- Trouver un local visible pour l'Unafam au sein de l'hôpital.
- Mise à disposition d'un tableau d'affichage.
- Un partenariat pour la formation des soignants.
- Une sensibilisation par des bénévoles de l'Unafam pour les cadres hospitaliers.
- Une participation à la mise en place d'actions sur le soin dans les quartiers prioritaires.
- Associer l'Unafam à divers événements envisagés dans le cadre de la prévention de santé : cycle de conférences, projection du film « Parole d'aidants », etc.

➤ **Un certain nombre d'entre nous ont participé à la journée récréative proposée par le CHPE d'Eygurande le samedi 30 mai** de 10 h à 17 h avec randonnée à énigmes, stands et diverses activités pour tous.

Rédaction : Anne MARBOT,
Françoise et Christian MICHARD
Mise en page : Blandine DELHOUME